



# REGARD 2022

## BILAN D'ACTIVITÉ



# SOMMAIRE

## La gouvernance du SDIS 16



Philippe BOUTY  
Président du conseil  
d'administration du  
SDIS 16



Martine CLAVEL  
Préfète de la Charente



Colonel Bruno HUCHER  
Directeur départemental  
du SDIS 16

	Été 2022, feux de forêts exceptionnels	p.2
	Activités opérationnelles	p.3
	Bâtiments et matériels	p.4
	Finances et administration	p.5
	Ressources humaines	p.6
	Jeunes sapeurs-pompiers	p.6
	CEISE et formations	p.7
	Volontariat	p.8
	Activités physiques	p.8
	Sous Direction Santé	p.9
	Hygiène et sécurité	p.10
	Secours spécialisés	p.11
	Communication	p.11

## ÉTÉ 2022, FEUX DE FORÊTS EXCEPTIONNELS

### QUELQUES CHIFFRES :

- **4000** engagements de sapeurs-pompiers charentais avec appui continu des personnels administratifs, techniques et spécialisés,
- **Plus de 1000** hectares brûlés,
- **400** départs de feux durant tout l'été, **118** feux de forêts,
- **294** feux de landes et de cultures pour une surface de **238** hectares.

### Les deux feux les plus importants :

- 8/08/2022 : Boisbreteau : **300** sapeurs-pompiers engagés (150 hectares),
- 15/09/2022 : Courgeac : **550** sapeurs-pompiers engagés (475 hectares),
- **500** sapeurs-pompiers mobilisés sur renforts extérieurs.

➔ **Un total de feux d'espaces naturels de 412 feux et environ 1200 hectares brûlés.**



**Plus de 700 sapeurs-pompiers formés aux feux de forêts**





# ACTIVITÉS OPÉRATIONNELLES

INTERVENTIONS  
**2022**

 Secours à la personne

 Opérations diverses

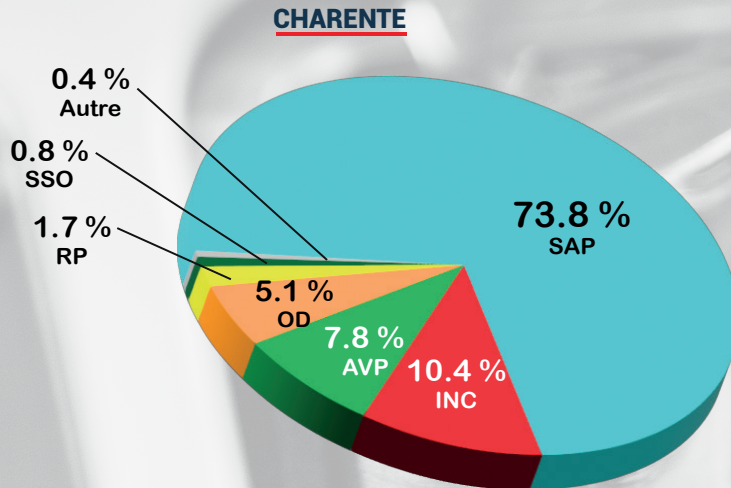
 Incendie

 Risques particuliers

 Accident sur voie publique

 Soutien sanitaire opérationnel

 Autres



## CTA/CODIS

Le CTA/CODIS reçoit les demandes de secours de l'ensemble du département transitant par le 18 et le 112, alerte les moyens des CIS\*, suit l'évolution des opérations de secours et envoie les renforts si besoin. Le CODIS renforcé est activé pour suivre une intervention importante ou de longue durée. Il a pour fonction d'aider au commandement opérationnel sur le terrain.



**288** appels/jour



**61** activations CODIS renforcé



**10** chefs de salle et **32** opérateurs dont **18** en double affectation

\*CIS = centre d'incendie et de secours



**16 773**  
Interventions en 2022

**13 605**  
victimes secourues



Délai moyen d'intervention :  
**16 minutes 30 secondes**



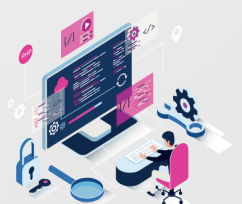
Délai moyen du départ du  
premier véhicule :  
**4 minutes 52 secondes**



Disponibilité opérationnelle  
journalière :  
**37 SPP et 186 SPV**

## SERVICE INFORMATIQUE, LES DOSSIERS IMPORTANTS DE 2022 :

- Cybersécurité : renforcement des actions de lutte contre la cybercriminalité,
- Infrastructure serveur / réseau : changement de système de sauvegarde des données du SDIS, renouvellement des équipements de sécurité sur tous les sites du SDIS,
- Développement de solutions logiciels :
  1. Logiciels GPEC et dématérialisation des bulletins de salaire,
  2. Solution d'infocentre pour le SSSM.





# BÂTIMENTS ET MATÉRIELS

## TRAVAUX FINALISÉS OU DÉBUTÉS EN 2022 :

- **Barbezieux** : consolidation des murs de garage,
- **Blanzac** : réception de l'extension du CIS,
- **Brigueuil** : réfection de la toiture du CIS,
- **Châteauneuf** :
  1. Étude de l'extension du CIS,
  2. Consolidation des fondations du CIS,
  3. Étude pour le remplacement du pylône haubané par un pylône autoportant,
- **Confolens** : réfection de la toiture du CIS,
- **Cognac** : mise en place de robots tondeuse dans le CIS,
- **CTA** : réaménagement mezzanine,
- **Entrepôt de direction** : réaménagement de l'entrepôt (1ère partie avec mise en place d'une alarme incendie),
- **Mansle** : construction et réception du nouveau centre d'incendie et de secours,
- **Sous Direction Santé** : réception pour le réaménagement de la maison médicale.

## Quelques chiffres



**29** sites

**27** CIS,

**1** État-major

**1** CEISE (école du feu du service départemental d'incendie de la Charente)

## VÉHICULES DU SDIS16 EN 2022 :

- **CCFM** (camion-citerne feux de forêt moyen) : **35** dont **3** acquis en 2022,
- **CCFS** (camion-citerne feux de forêt super) : **5**,
- **CCRM** (camion-citerne rural moyen/secours routier) : **1** acquis en 2022,
- **Echelles** : **9**,
- **FPT** (fourgon pompe tonne) : **19**,
- **FPTL** (fourgon pompe tonne léger) : **3**,
- **FPTSR** (fourgon pompe tonne secours routier) : **8** dont **1** acquis en 2022,
- **VECY** (véhicule cynophile) : **1** acquis en 2022,
- **VLCGTC** (véhicules léger chef de groupe tout chemin) : **1** acquis en 2022,
- **VLR** (véhicule de liaison radio) : **4** acquis en 2022,
- **VPA** (véhicule de protection et d'abordage) : **4**,
- **VSAV** (véhicule de secours et d'assistance aux victimes) : **40** dont **7** acquis en 2022,
- **VSR** (véhicule de secours routier) : **7**,
- **VSRS** (véhicule de secours routier super) : **1**,
- **VTL** (véhicule de transport logistique) : **1** acquis en 2022,
- **VTP** (véhicule de transport de personnels) : **13**.



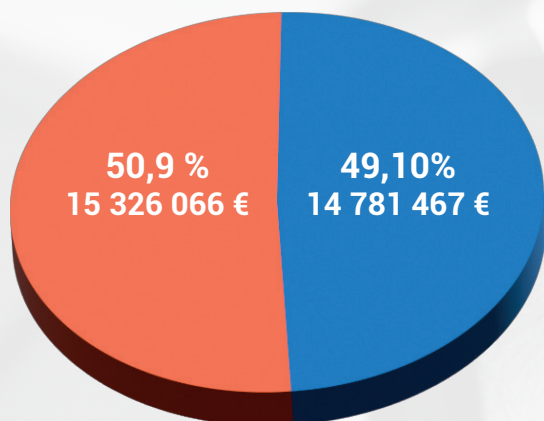


# FINANCES ET ADMINISTRATION

**BUDGET PRIMITIF 2022 : investissement : 6,84 M € - fonctionnement : 30,01 M €**

Participations compte administratif 2022 au budget du SDIS :

## PARTICIPATIONS

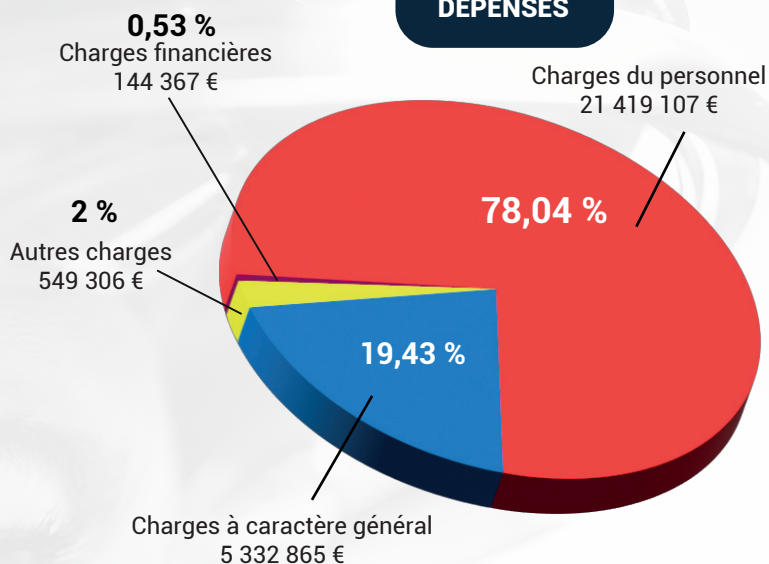


■ Participation communes et EPCI

■ Participation du Département

Dépenses fonctionnement compte administratif 2022 (hors opérations d'ordre) :

## DÉPENSES



## ÉVOLUTION DES BUDGETS PRIMITIFS (fonctionnement et investissements (en M€))\* :

Année	2013	2014	2015	2016	2017	2018	2019	2020	2021	2022
Fonctionnement	25.9	26.7	27.2	27.5	27.8	28.1	28.5	28.7	29.6	30.01
Investissement	6.7	5.6	5.2	7.4	5.7	6.6	5.3	5	6.9	6.84
Total	32.6	32.3	32.4	34.9	33.5	34.7	33.8	33.7	36.5	36.86
Capacité de désendettement (années)	2.9	3.3	3.3	3.2	2.6	3.3	3.2	1.8	1.6	2.6
Inflation (en %)	2	1	0.9	1	0.8	1.8	1.1	0.5	1.6	6

\* Sur 2022

## AFFAIRES JURIDIQUES :



Année	2018	2019	2020	2021	2022
Évènements ayant donné lieu à des plaintes	12	18	10	6	15
Plaintes de Sapeurs-Pompiers	6	21	18	3	14
Mise à la cause du SDIS dans le cadre d'une expertise judiciaire consécutive à une intervention	1	1	0	0	0



# RESSOURCES HUMAINES

**1242 SAPEURS-POMPIERS**  
1258 EN 2021



**1000**  
VOLONTAIRES



**242**  
PROFESSIONNELS

**68**  
PERSONNELS ADMINISTRATIFS ET  
TECHNIQUES (PATS)  
67 au 31/12/2021



**RENFORT DE**  
3 apprentis en 2022

## TAUX DE FÉMINISATION

**230 FEMMES SAPEURS-POMPIERS SUR 1242**  
**18,5 % (SPP\*, SPV\*\* et SDS\*\*\*)**



**173 FEMMES SP (HORS SDS) ET 57 FEMMES SDS**

**RECRUTEMENTS 2022**  
(effectifs budgétés au 31/12)

**SPV : 122 (97 en 2021)**  
**SPP : 17 (3 en 2021)**  
**PATS : 1 (5 en 2021)**

## SOUS DIRECTION SANTÉ

**108** personnels du **SDS**



Médecins

**1** médecin chef (SPP)  
**30** médecins (SPV)



Pharmaciens

**1** pharmacien chef (SPP)  
**14** pharmaciens (SPV)



Infirmiers

**1** infirmier en chef (SPP)  
**51** infirmiers (SPV)



Psychologues

**6** psychologues (SPV)



Vétérinaires

**4** vétérinaires (SPV)



## Jeunes sapeurs-pompiers (JSP)

**124** JSP en 2022 (112 en 2021)

**55** formateurs en 2022

(20 responsables de sections et 26 aides animateurs)



**27 %** de JSP devenu SPV en 2022

**9** sections en 2022

**32 %** de filles et **68 %** de garçons en 2022

SPP\*= sapeur-pompier professionnel, SPV\*\*= sapeur-pompier volontaire, SDS\*\*\* = sous-direction santé



# CEISE ET FORMATIONS



## CEISE



### ÉVÉNEMENTS MARQUANTS DE 2022

- Organisation d'une formation initiale de **12 SPP** de septembre à octobre 2022,
- Extension du **plateau technique risques GAZ**,
- Mise en place du **tri sélectif et compostage** au CEISE,
- Arrivées (mobilité interne) de **l'Adjudant MALIGNE Jérôme**, du **Sergent PRÉCIGOUT Jean-Baptiste**. Départ du **Capitaine LAVIGNE Benoît** (mutation SDIS40) remplacé par le **Capitaine CORDIER Matthieu** au **1er janvier 2023**,
- **36 dossiers examinés** ayant permis la délivrance de dispenses de formation (totales ou partielles),
- 85 sites extérieurs d'exercices référencés par des conventions de mise à disposition.

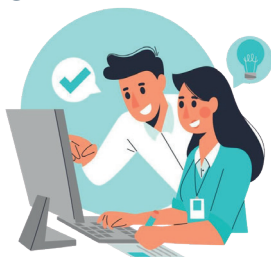
## FORMATIONS 2022

Nombre de stages organisés par le service formation sport (stages ayant mobilisés des ressources administratives et/ou logistiques et/ou pédagogiques): **143**

Nombre de journées formateurs : **628**

Nombre de journées de formation organisées au CEISE : **880**

### 3710 stagiaires formés au CEISE



- **227** formateurs occasionnels,
- **16** formateurs feux de liquide inflammables formés,
- **12** sapeurs-pompiers formés à la compréhension du système feu.



**Feu d'alcool**  
20 équipiers  
3 chefs d'agrès  
7 chefs de groupe



**203 personnes formées**  
**23 sessions privées**



L'alcool est un liquide bipolaire qui se dilue dans l'eau et perd ses degrés, mais la molécule est difficile à éteindre et les feux d'alcools ont un fort rayonnement thermique. Au départ, c'est un feu quasiment invisible et qui ne produit pas de fumée.



# VOLONTARIAT

## 4 actions mises en place en 2022 :

Au cours de l'année 2022, le **DÉFI SPV (développement et fidélisation du volontariat)** du SDIS s'est grandement mobilisé pour le recrutement de sapeurs-pompiers volontaires afin de **renforcer considérablement les effectifs**. Pour cela, plusieurs actions ont été mises en place.

1/ La première est notamment la **présence du SDIS dans différents forums** tels que :

- Le **FOFE d'Angoulême** afin d'y rencontrer les lycéens et étudiants pour les convaincre de devenir sapeurs-pompiers volontaires,
- Le **rallye Citoyen** dans la mesure où il vise à promouvoir et à développer le sens civique par conséquent motiver les gens à rejoindre les SPV afin de s'engager à la protection des citoyens,
- Le **forum des métiers du lycée Jean-Albert Grégoire** tout comme le FOFE a eu pour but de convaincre les jeunes de devenir SPV.

2/ La seconde mise en place est un **plan d'actions** pour **accompagner les chefs de centre dans la démarche de recrutement de SPV**.

3/ De plus, les travaux sur l'**engagement différencié** ont débuté en 2022. Cela permettra de recruter des personnes qui souhaitent uniquement effectuer des missions de secours à personne (SAP).

4/ De multiples présentations ont été faites au sein d'entreprises publiques et privées afin d'**informer sur nos besoins importants de SPV** et d'**expliquer la mise en place possible de conventions avec les employeurs**. La signature de conventions avec des employeurs à la fois publics et privés est une solution choisie afin de **multiplier les chances d'avoir des SPV disponibles durant les jours et heures ouvrés**.

On peut voir que **la nécessité de recruter des sapeurs-pompiers volontaires s'accroît d'années en années**. Cela est lié notamment à l'augmentation des interventions et à la baisse de disponibilités individuelles des SPV.



# ACTIVITÉS PHYSIQUES



## FINAT Evreux

Pour la finale nationale des parcours sportifs et des épreuves athlétiques (FINAT), qui s'est déroulée le 18 juin 2022, de nombreux participants ont représenté le SDIS16 et se sont très bien classés. En effet, cela commence à la 24e puis à la 19e et enfin trois pompiers ont fini dans le top 10 dont 2 dans le top 5 et 1 qui est arrivé 6e.



## Cross National de Lamotte Beuvron (41)

Le cross national, qui s'est déroulé le 26 mars 2022 à Lamotte Beuvron (41 Loir-et-Cher), a rassemblé 33 participants du SDIS16. Quant au classement, il est assez homogène. Le meilleur sapeur-pompier se classe 4e et le dernier sapeur-pompier est lui classé à la 250e place.





# SOUS DIRECTION SANTÉ

## ACTIVITÉ OPÉRATIONNELLE EN 2022

**6** médecins qualifiés «directeurs des secours médicaux»



- **2 484** sorties (médecins et/ou infirmiers),
- **62** sorties pharmaciens (dont 19 sorties CMIC\*),
- **11** sorties de la cellule médico-psychologique,
- **143** soutiens sanitaires,
- **624** protocoles infirmiers réalisés.

### Quelques chiffres :

- 132** visites de recrutement,
- 963** visites annuelles,
- 259** consultations médicales,
- 43** visites de reprises,
- 235** prises en charge diététique,
- 5** prises en charges de débriefings psychologiques par la CAMPsy (proposées par l'équipe des psychologues du SDS),
- 234** entretiens par les 6 psychologues,
- 428** heures d'analyse des pratiques professionnelles.



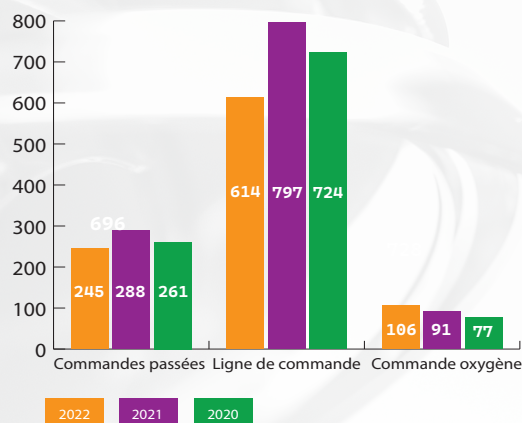
\*CMIC = cellule mobile d'intervention chimique

\*\* Le plan NOVI est un plan d'urgence pour secourir un nombre important de victimes dans un même lieu. Il fait partie des plans d'urgence élaborés dans le cadre du dispositif ORSEC : organisation de la réponse de sécurité civile. Le plan NOVI est déclenché par le préfet et mobilise l'ensemble des acteurs de la chaîne de secours.

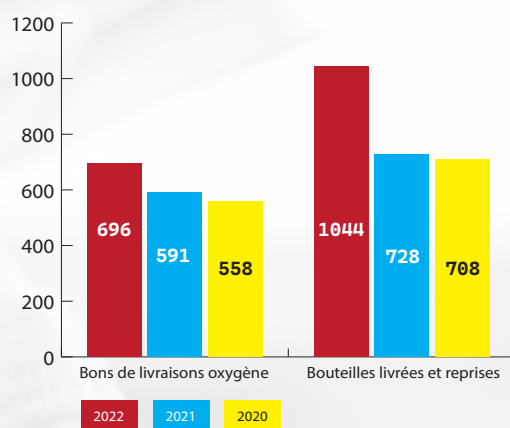
## MANAGEMENT DE LA QUALITÉ PHARMACEUTIQUE 2022

### CONTRÔLE DE GESTION

#### Nombre de commandes auprès des fournisseurs



#### Nombre de commandes O2



## PHARMACIE :

**En 2022 : le personnel de la pharmacie a manipulé 46,3 tonnes de bouteilles d'oxygène.**

MAINTENANCE PRÉVENTIVE (dure une semaine chaque année) :

- **192** actions de maintenance préventive,
- **801** alertes des autorités sanitaires analysées et traitées\*,
- **39** maintenances curatives\*\*.

\* Nouvelles modalités de transmission des alertes par l'agence nationale du médicament et des produits de santé ANSM depuis le 1er janvier 2021. Chaque alerte est analysée par un pharmacien.

\*\* Maintenances curatives : la pharmacie départementale est chargée de répondre aux besoins pharmaceutiques des personnes prises en charge par le SDIS y compris en matière de matériel biomédical (DSA, moniteur défibrillateur, aspirateur de mucosités...) et matériels médico-secouristes (matelas d'immobilisation attelles etc) : certains de ces matériels doivent subir selon les termes du code de la santé publique une maintenance préventive annuelle, attestant de leur bon état de marche et quand ils tombent en panne, il convient de procéder à leur remise en état : pour ce type de matériels cela s'appelle de la maintenance curative.

DASRI (déchets d'activités de soins à risques infectieux) : --> **55** enlèvements, **2 756 kg** d'enlèvements.

### Activités opérationnelles de l'astreinte pharmacien

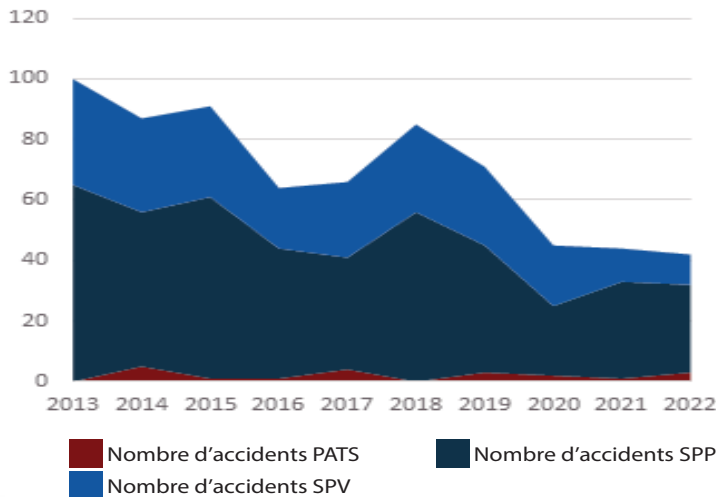
- **15** ravitaillements pharmaceutiques urgents (**15** en 2021),
- **27** interventions urgentes avec matériel biomédical (**39** en 2021),
- **19** interventions «matière dangereuse» avec la CMIC\* (**13** en 2021),
- **1** déclenchement phase réflexe «plan rouge NOVI\*\*» (**0** en 2021).



# HYGIÈNE ET SÉCURITÉ

## BILAN D'ACCIDENTOLOGIE 2022

Nombre d'accidents par catégories



## Baisse significative du nombre d'accidents sur 10 ans.

Le service hygiène et sécurité a réalisé le bilan d'accidentologie pour l'année 2022. Ce bilan constitue une étape essentielle dans l'évaluation et l'analyse des accidents survenus au sein de notre organisation. En 2022, le SDIS16 a enregistré **42 accidents déclarés**, ce qui représente une **baisse par rapport aux années précédentes**. Parmi ces accidents, **69 %** ont été déclarés par des sapeurs-pompiers professionnels (SPP). La moyenne d'âge des agents victimes d'accidents est restée stable, avec une moyenne de **36 ans** en 2022. Les types d'accidents les plus fréquents restent les accidents liés aux interventions, aux formations et aux pratiques sportives, comme les années précédentes.

Malgré une année relativement moins accidentogène, il est crucial de maintenir une vigilance constante et de continuer à promouvoir des pratiques sûres pour assurer la protection des travailleurs et maintenir un environnement de travail sain et sécurisé.

## DUERP : deux risques majeurs



Le service hygiène et sécurité a réalisé le **document unique d'évaluation des risques professionnels (DUERP)** opérationnels, qui a fait l'objet d'un travail approfondi lors du dernier semestre 2022.

Ce document a été diffusé sous forme de papier par les assistants prévention et correspondants de chaque CIS, disponibles également sur l'intranet et le cloud du SDIS. Il revêt une importance particulière au sein des sapeurs-pompiers, car il permet d'identifier et de prévenir les risques spécifiques auxquels ils sont exposés ; notamment à travers les différentes spécialisations et équipes techniques (SMP, SAL, RCH, USAR, etc.). **Au cours de cette analyse, deux grands risques ont été identifiés comme préoccupants : le risque routier et le risque d'accident cardiovasculaire.**

Pour faire face à ces risques, des plans d'action spécifiques seront mis en place au cours des prochaines années. Ces plans visent à renforcer la prévention et à mettre en œuvre des mesures concrètes pour réduire les risques de manière proactive. Le DUERP opérationnel représente un outil essentiel pour assurer la sécurité et le bien-être des sapeurs-pompiers. Il permet de sensibiliser l'ensemble des personnels aux risques spécifiques associés à leurs missions et de définir des actions concrètes pour les prévenir.

## Sensibilisation à la toxicité des fumées

**Durant l'année 2022, tous les centres de secours ont bénéficié d'une sensibilisation spécifique à la doctrine de prévention des risques liés à la toxicité des fumées.** Cette formation a été mise en place dans le but de renforcer les connaissances des sapeurs-pompiers en matière de prévention du risque lié aux fumées d'incendie.

Cette doctrine offre des directives claires et des procédures spécifiques pour une intervention efficace et sécurisée lors de situations impliquant des fumées d'incendie.

Le groupe de référents constitué du pharmacien-chef, du conseiller technique INC (incendie), de l'adjoint au chef GO (groupement opération), du responsable HS (hygiène et sécurité) et de l'adjoint au chef GMG (groupement des moyens généraux) ont tenu des séances de formation dans toutes les compagnies permettant aux formés de former à leur tour leurs collègues dans chaque CIS.

Un kit de décontamination a été distribué pour chaque engin pompe de feu urbain. De plus, une étude sur la plus-value de l'utilisation d'un savon au charbon actif lors de la douche fraîche nécessaire dès le retour d'intervention a abouti au choix d'une dotation individuelle pour chaque SP du corps départemental. **Le SDIS 16 est le premier SDIS de France à fournir un produit d'hygiène corporelle à ses agents.**



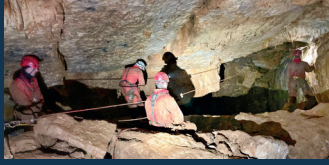


# SECOURS SPÉCIALISÉS

## SMPm(GRIMP)

Secours en milieu périlleux et montagne

27 spécialistes



115 interventions



40 formations en 2022

Interventions en milieu naturel, urbain, en ravin et opérations d'accès difficile.

## USAR (SD)

Unité de sauvetage et de recherche

71 spécialistes



50 interventions



10 entraînements en 2022

Interventions en matière de reconnaissance, sauvetage et sécurisation d'un site dans les milieux effondrés.

## CYNOTECHNIE

4 chiens 5 spécialistes



8 interventions



4/5 entraînements collectifs par mois

Interventions lors de missions de recherches de personnes ensevelies ou disparues.

## PLONGEURS

21 spécialistes



20 interventions



49 FMPA en 2022

Cette spécialité comprend 21 plongeurs détenant la double compétence plongeurs(SAL) et sauveteurs (SAV)

## GSA

Groupe spécialistes animaliers



215 interventions

18 sauveteurs



Interventions en milieu animaliers en assurant le sauvetage, la mise en sécurité, la capture ou l'anesthésie d'animaux dangereux.

## RCH

Le risque chimique



100 spécialistes répartis en 4 niveaux opérationnels dont les pharmaciens

Interventions sur tous les risques technologiques et industriels et également sur des missions d'anti-pollution.



Groupe d'extraction  
22 spécialistes



# COMMUNICATION

## BILAN REPORTAGES ÉQUIPE COM16 2022

- 96 reportages opérationnels,
  - 181 reportages fonctionnels,
- Soit un total de **277** reportages.

## QUELQUES RÉALISATIONS EN 2022



## NOS RÉSEAUX SOCIAUX EN 2022



6 149 abonnés  
(5 581 abonnés en 2021)

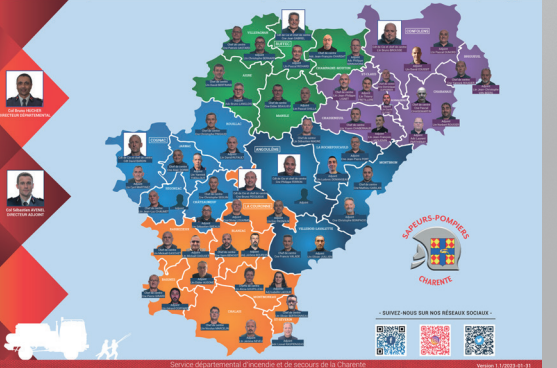


12 091 abonnés  
(9 957 abonnés en 2021)



2 579 abonnés  
(1 659 abonnés en 2021)





Trombinoscope des commandants de compagnie, des chef(fe)s de centre et adjoint(e)s

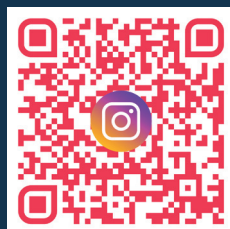




//////////////////// **REGARD 2022** //////////////////////

**Service départemental d'incendie et de secours de la Charente**

-  43 rue Chabernaud - 16 340 L'Isle d'Espagnac
-  05 45 39 35 00
-  sdis16@sdis16.fr
-  [www.pompiers-charente.org](http://www.pompiers-charente.org)



**SAPEURS-POMPIERS CHARENTE**